



---

## DOSSIER DE PREMSA LA PATUM 2026

Per a més informació:

**Maite Flores Blanco**

[comunicacio@ajberga.cat](mailto:comunicacio@ajberga.cat)

Tel. (+34) 93 821 43 33

618 98 56 15

---

[www.lapatum.cat](http://www.lapatum.cat)

---



La Patum



Organització de les  
Nacions Unides  
per l'Educació,  
la Ciència i la Cultura



Patrimoni  
Cultural  
Immaterial



Ajuntament  
de Berga

Consell  
Municipal de  
La Patum



Generalitat de Catalunya  
Departament  
de Cultura



DE FESTAL  
MUNT EL TERRORE



Diputació  
Barcelona



# La Patum



Organització de les  
Nacions Unides  
per l'Educació,  
la Ciència i la Cultura



Patrimoni  
Cultural  
Immaterial



<b>Què és La Patum?</b>	3
<b>La Patum</b>	4
Patrimoni Oral i Immaterial de la Humanitat	
<b>Fitxa tècnica de La Patum</b>	5
<b>Actes</b>	6
<b>Passada de dimecres</b>	7
<b>Passada de dissabte</b>	8
<b>Les comparses</b>	9
<b>La Patum Infantil</b>	22
<b>Administradors/es</b>	23
<b>La Patum en xifres</b>	24
<b>Indicacions per a una bona Patum</b>	25
<b>Punt lila - Vull la nit</b>	26
<b>La Patumaigua</b>	26
<b>Barra de còctels sense alcohol</b>	26
<b>Guarda objectes</b>	27
<b>Samarreta oficial</b>	27
<b>Patum accessible</b>	28
<b>Barraques de Patum</b>	29
<b>Reconeixements i premis</b>	30
<b>Patrocinadors</b>	31
<b>Telèfon d'emergències</b>	32

## QUÈ ÉS LA PATUM?

La Patum és una festa nascuda i derivada de les antigues representacions de teatre medieval que aglutina, reinterpreta i recondueix antigues celebracions i se celebra anualment a la ciutat de Berga durant la setmana del Corpus. Tot sembla indicar que els inicis de la festa cal situar-los a la segona meitat del segle XIV, per bé que la primera notícia que coneixem del Corpus berguedà es remunta al 1454.

El seu origen cal buscar-lo en els antics entremesos que desfilaven a les processons del Corpus i que estaven destinats a educar, moralitzar i allisonar el poble per tal que aquest aprofundís en el coneixement de les Sagrades Escripures. Amb el pas del temps, però, aquests entremesos perderen el seu sentit catequètic original i quedaren només les parts més festives de les representacions. La gresca del

seguici processional va anar pujant de to, sobretot abans de la sortida de la Processó i un cop finalitzada aquesta. Això va acabar donant pas a unes mostres festives, protagonitzades pels mateixos entremesos que hi prenién part i que van conformar la Bulla o Bullícia del Santíssim Sagrament, nom antic de la festa que fou progressivament substituït pel de Patum al tombant del segle XIX.

Aquest fenomen, que es va repetir en moltes ciutats i viles de Catalunya, va motivar que els poders civil, eclesiàstic i reial dictessin dures prohibicions de manera que poques manifestacions van sobreviure al Concili de Trento (1563).

D'entre totes les antigues Bullícies del Santíssim Sagrament que es feien a Catalunya, únicament la ciutat de Berga ha estat capaç de mantenir-la i conservar-la a través dels segles. És **La Patum**.

### LA PATUM, LA FESTA DELS SENTITS I ELS SENTIMENTS

**La Patum és una festa que s'ha de veure i viure.** Per a qui no l'ha viscuda, resulta molt difícil d'entendre. En primer lloc, perquè La Patum no la conformen només les **\*comparses** i els diferents **\*salts**, sinó que és una amalgama entre la plaça de Sant Pere i carrers adjacents (marc natural de la festa), la gent que hi participa, unes dates concretes com és la setmana de Corpus, etc. Aquesta barreja és un dels veritables valors de La Patum. L'altre és el conjunt de sentiments que la festa desperta. A La Patum hi conflueixen instants de misteri, d'alegria, de passió, de goig, de recolliment, d'èxtasi...



**\*Comparsa:** *cadascun dels grups que formen i porten a terme les diferents representacions que conformen La Patum.*

**\*Salt:** *cadascuna de les representacions teatrals que fa una comparsa.*



Organització de les  
Nacions Unides  
per l'Educació,  
la Ciència i la Cultura



Patrimoni  
Cultural  
Immaterial

El 25 de novembre de 2005, un jurat internacional reunit a la seu de la UNESCO a París feia pública la llista de formes d'expressió cultural que esdevenien Obres Mestres del Patrimoni Oral i Immaterial de la Humanitat. Entre les escollides hi figurava La Patum de Berga, **primera manifestació popular que obtenia aquest reconeixement a Catalunya i segona en tot l'Estat espanyol després del Misteri d'Elx.**

L'obtenció d'aquest reconeixement suposa per a La Patum un element més per mantenir l'essència de la festa, ja que la mateixa UNESCO ha esdevingut una protectora directa d'aquesta forma d'expressió cultural.

El reconeixement de La Patum com a Obra Mestra del patrimoni Oral i Immaterial de la Humanitat és un mèrit col·lectiu, de tots els berguedans i patumaires actuals i de tots aquells que ens han precedit al llarg de més de sis-cents anys i han perpetuat la més viscuda de les nostres tradicions. I també ho és de tots aquells i aquelles que estimen La Patum i se senten orgullosos i orgullosos de continuar-la, any rere any, per Corpus.



# FITXA TÈCNICA DE LA PATUM 2026

## Maig

					1	2	3
4	5	6	7	8	9	10	
11	12	13	14	15	16	17	
18	19	20	21	22	23	24	
25	26	27	28	29	30	31	

- 17 Sortida del Tabal
- 31 Els Quatre fuets

## Juny

1	2	3	4	5	6	7
8	9	10	11	12	13	14
15	16	17	18	19	20	21
22	23	24	25	26	27	28
29	30					

- 2 La Patum de La Llar
- 3 Passada
- 4 Dijous de Corpus. La Patum
- 5 Patum infantil
- 6 Passada
- 7 La Patum

**Nom de la festa** La Patum

**Logotip de  
La Patum**



**Lloc de celebració** Berga

**Quan se celebra?** Una vegada a l'any, però no sempre en les mateixes dates, ja que com que és una festa del cicle de Pasqua, és de calendari variable. Tot i així, sempre s'escau entre finals de maig i finals de juny, durant la festivitat del Corpus.

**Quant dura?** Tot i que hi ha actes les setmanes i dies previs, les celebracions centrals de la festa duren 6 dies. Comencen el dimarts i acaben el diumenge de la setmana del Corpus.



17 maig

## DIUMENGE DE L'ASCENSIÓ

### La sortida del Tabal.

L'Ajuntament de Berga celebra un ple extraordinari per decidir oficialment si es farà Patum o no. Si la decisió és favorable, els músics interpreten el ball de l'Àliga i el Tabal surt pels carrers i places de Berga anunciant la resolució del consistori.

31 maig

## DIUMENGE DE LA SANTÍSSIMA TRINITAT

**Els Quatre Fuets.** Consisteixen en dues actuacions de les Maces que tenen per objecte provar els \*fuets que s'utilitzaran durant la festa. Marquen l'inici de la setmana gran de Berga.

2 juny

## DIMARTS DE CORPUS

### La Patum de La Llar

Patum accessible impulsada per professionals i usuaris de la Fundació La Llar. És una festa oberta a tothom, però dedicada i feta per persones amb diversitat funcional. Aquesta iniciativa vetlla per la cultura popular adaptada, garantint la participació i el gaudi de l'experiència de les persones implicades. Des de l'any 2023, es fa a la plaça de Sant Pere.



# ELS ACTES DE LA PATUM 2026

## SETMANA DE CORPUS

3 juny

### DIMECRES

12.00 h

#### \*Passades/Passacarrers

El Tabal i els quatre Gegants recorren els mateixos carrers i places que el Tabal el dia de l'Ascensió per donar el tret de sortida a les festes i convidar la població a participar-hi.

20.00 h

#### Passades/Passacarrers

Hi participen el Tabal, les Maces, les Guites i els Gegants Vells. Les comparses evolucionen pels diversos carrers i places de la ciutat per fer una ballada d'honor davant els domicilis de les autoritats locals.

La passada s'acaba amb Tirabols a la plaça de Sant Joan, la pujada pel carrer Major al so de la popular melodia "Ella s'ho pensa", que s'interpreta únicament en aquest carrer i sempre de manera ininterrompuda, i més Tirabols a la plaça de Sant Pere, on finalitza el passacarrers ben entrada la matinada.

4 juny

### DIJOUS

12.00 h

#### La Patum de Lluïment

Després de la Missa Major, aproximadament a les dotze del migdia. Es tracta d'una representació amb un caràcter d'exhibició i solemnitat en la qual la gent contempla les evolucions de les diferents comparses. L'actuació és successiva i sempre en el mateix ordre: els Turcs i Cavallets, les Maces i els Àngels, les Guites, l'Àliga, els Nans Vells, els Gegants i els Nans Nous, i per acabar, hi ha Tirabols.

21.30 h

#### La Patum Completa

La conformen els mateixos entremesos que al matí, però en comptes de fer-hi només un salt se'n fan quatre. Després del segon i quart salts es fan Plens, i al final, hi ha Tirabols.

5 juny

### DIVENDRES

#### PATUM INFANTIL

12.00 h

#### La Patum de Lluïment

Els nens i les nenes de Berga representen la seva pròpia Patum a la plaça de Sant Pere. Aquesta Patum està formada pels mateixos elements que la representada pels adults, però d'unes dimensions més reduïdes.

17.00 h

#### La Patum Completa

Per a més informació, consulteu la pàgina 22.



6 juny

### DISSABTE

12.00 h

A l'Ajuntament de Berga, lliurament dels títols de Patumaire i Patumaire d'Honor a les persones que s'han distingit per la seva contribució a la festa.

19.30 h

#### Passades/Passacarrers

La passada del dissabte és com la del dimecres amb la diferència que els salts de les comparses es fan a les places de la ciutat i davant els domicilis dels administradors i administradores de l'any. La passada s'acaba com la del dimecres: Tirabols a la plaça de Sant Joan, la melodia "Ella s'ho pensa" per pujar el carrer Major i més Tirabols a la plaça de Sant Pere.

7 juny

### DIUMENGE

12.00 h

#### La Patum de Lluïment

Després de la Missa Major, aproximadament a les dotze del migdia. Es tracta d'una representació amb un caràcter d'exhibició i solemnitat en la qual la gent contempla les evolucions de les diferents comparses. L'actuació és successiva i sempre en el mateix ordre: els Turcs i Cavallets, les Maces i els Àngels, les Guites, l'Àliga, els Nans Vells, els Gegants i els Nans Nous, i per acabar, hi ha Tirabols.

21.30 h

#### La Patum Completa

La conformen els mateixos entremesos que al matí, però en comptes de fer-hi només un salt se'n fan quatre. Després del segon i quart salts es fan Plens, i al final, hi ha Tirabols.

\*Fuet: petard que es crema durant La Patum. Altrament conegut com a coet.

\*Passades/Passacarrers: són els trajectes que fan pels carrers i places de la ciutat algunes comparses de La Patum, amb parades fixades per tal de dur a terme les seves representacions. Es fan només el dimecres i el dissabte i els recorreguts són diferents.

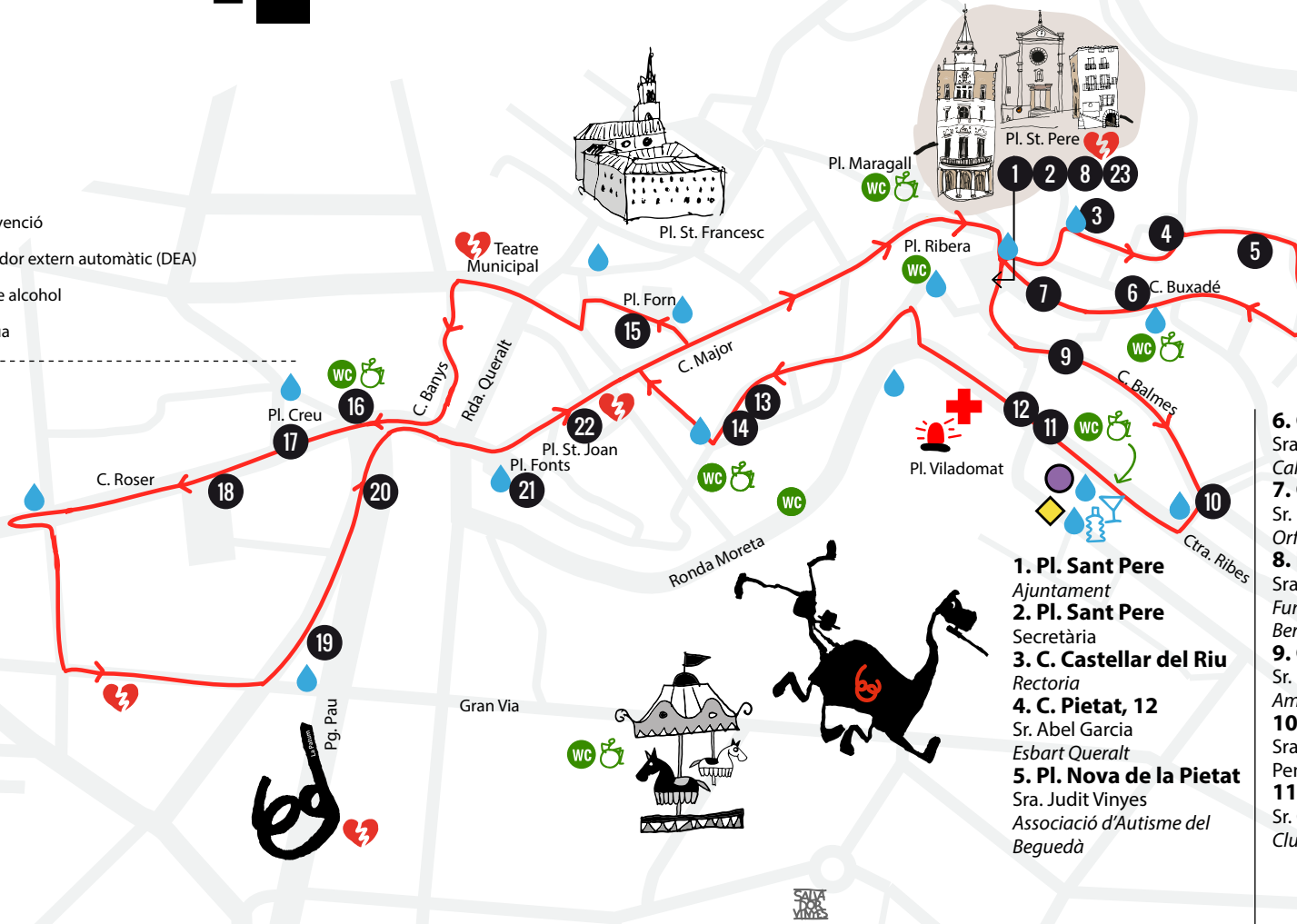
Dimecres 20 h

PASSADA 3 de juny



- Punt lila
- Salut i prevenció
- Desfibril·lador extern automàtic (DEA)
- Barra sense alcohol
- Patumaigua

estudi.salvadorvinyes



- 1. Pl. Sant Pere**  
Ajuntament
- 2. Pl. Sant Pere**  
Secretària
- 3. C. Castellar del Riu**  
Rectoria
- 4. C. Pietat, 12**  
Sr. Abel Garcia  
Esbart Queralt
- 5. Pl. Nova de la Pietat**  
Sra. Judit Vinyes  
Associació d'Autisme del Berguedà

- 6. C. Buxadé, 18-20**  
Sra. Rosa Rodríguez  
Cal Blanxart
- 7. C. Buxadé, 6**  
Sr. Ferran Aymerich  
Orfeo Berguedà
- 8. Pl. Sant Pere, 4**  
Sra. Andrea Corominas  
Fundació Horitzó del Berguedà
- 9. C. Balmes, 12**  
Sr. Marc Ortega  
Amics del Pessebre
- 10. C. Lluís Rosal, s/n**  
Sra. Erminia Altarriba  
Penya Boletaire
- 11. Pl. Viladomat, 20**  
Sr. Guillem Canal  
Club Voleibol Berga

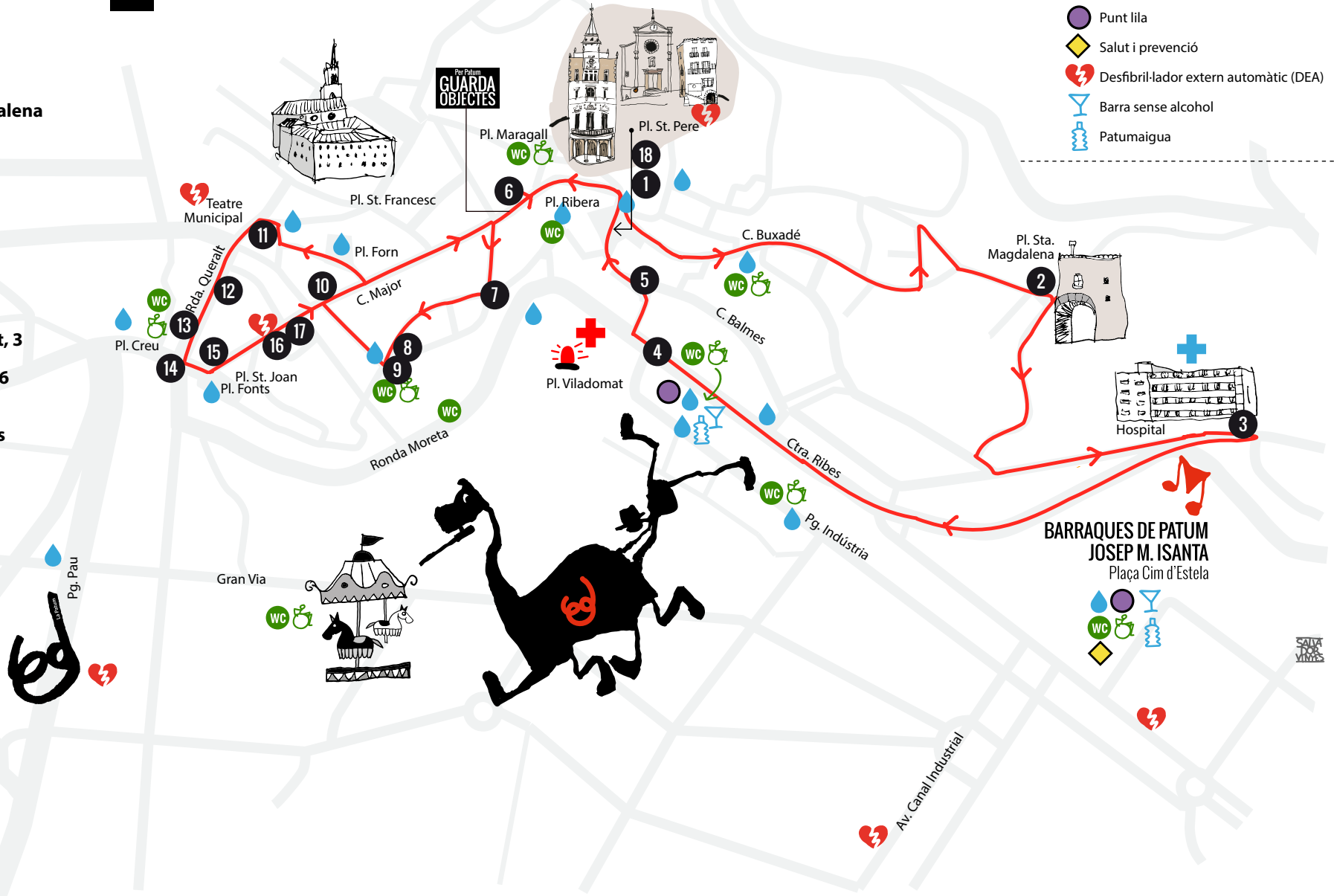
- 12. Pl. Viladomat, 1**  
Sr. Moisès Masanas  
Fundació La Llar
- 13. Pl. de les Cols**  
Sr. Aleix Serra  
Castellers de Berga
- 14. Pl. de les Cols**  
Sr. Isaac Santiago  
Casal Panxo
- 15. Pl. del Forn**  
Sra. Queralt Sales  
Grup Colònies a Borredà
- 16. Pl. de la Creu, 6**  
Il·lm. Sr. Ivan Sánchez  
AEIG Santa Maria de Queralt i Gerdal de Portella
- 17. C. Roser, 5**  
Sr. Ramon Caballé  
Handbol Berga
- 18. Pl. Països Catalans, 3**  
Sra. Clara Comellas  
Club Esportiu Berga
- 19. Pg. de la Pau, 16**  
Sr. Lluís Minoves  
ACE Cal Rosal
- 20. Pg. de la Pau, 8**  
Sra. Ariadna Herrada  
Cambra de Comerç del Berguedà
- 21. Pl. de les Fonts**  
22. Pl. Sant Joan  
Tirabols
- 23. Pl. Sant Pere**  
Tirabols

Dissabte 19:30 h

PASSADA 6 de juny



1. Pl. Sant Pere
2. Pl. Santa Magdalena
3. Hospital
4. Pl. Viladomat
5. Pl. Dr. Saló
6. Placeta Ciutat
7. Pl. Sant Ramon
8. Pl. de les Cols
- Peñaranda-Corralo
9. Pl. de les Cols
- Ramírez-Sepúlveda
10. Pl. del Forn
11. Sant Francesc
12. Ronda Queralt, 3
- Costa-Ballarà
13. Pl. de la Creu, 6
- Salas-Costa
14. Pl. de la Creu
15. Pl. de les Fonts
16. Pl. Sant Joan
17. Pl. Sant Joan
- Tirabols
18. Pl. Sant Pere
- Tirabols



- Punt lila
- Salut i prevenció
- Desfibril·lador extern automàtic (DEA)
- Barra sense alcohol
- Patumaigua

estudi.salvadorvinyes

# LES COMPARSES

**COMPARSA.** Cadascun dels grups que formen i porten a terme les diferents representacions que conformen La Patum.

**SALT.** Cadascuna de les representacions teatrals que fa una comparsa.

- El Tabal
- Els Turcs i Cavallets
- Les Maces
- Els Àngels
- Les Guites
- L'Àliga
- Els Nans Vells
- Els Gegants
- Les Nans Nous
- Els Plens
- El Tirabol
- Els Músics



## LES COMPARSES

# EL TABAL

És el pregoner de la festa. Documentat des del 1621 i reconstruït el 1726, fou l'únic instrument de La Patum, al ritme del qual evolucionaven les comparses, fins a mitjan segle XVII.

**El Tabal és l'únic element de La Patum que participa en tots i cadascun dels actes de la festa.**

La seva presència és constant i, en certa manera, podem afirmar que presideix i dirigeix la festa. Aquest fet era més accentuat en temps passats, sobretot fins que a la darrera del segle XIX es van començar a introduir peces musicals que desplaçaren notablement el protagonisme del Tabal.



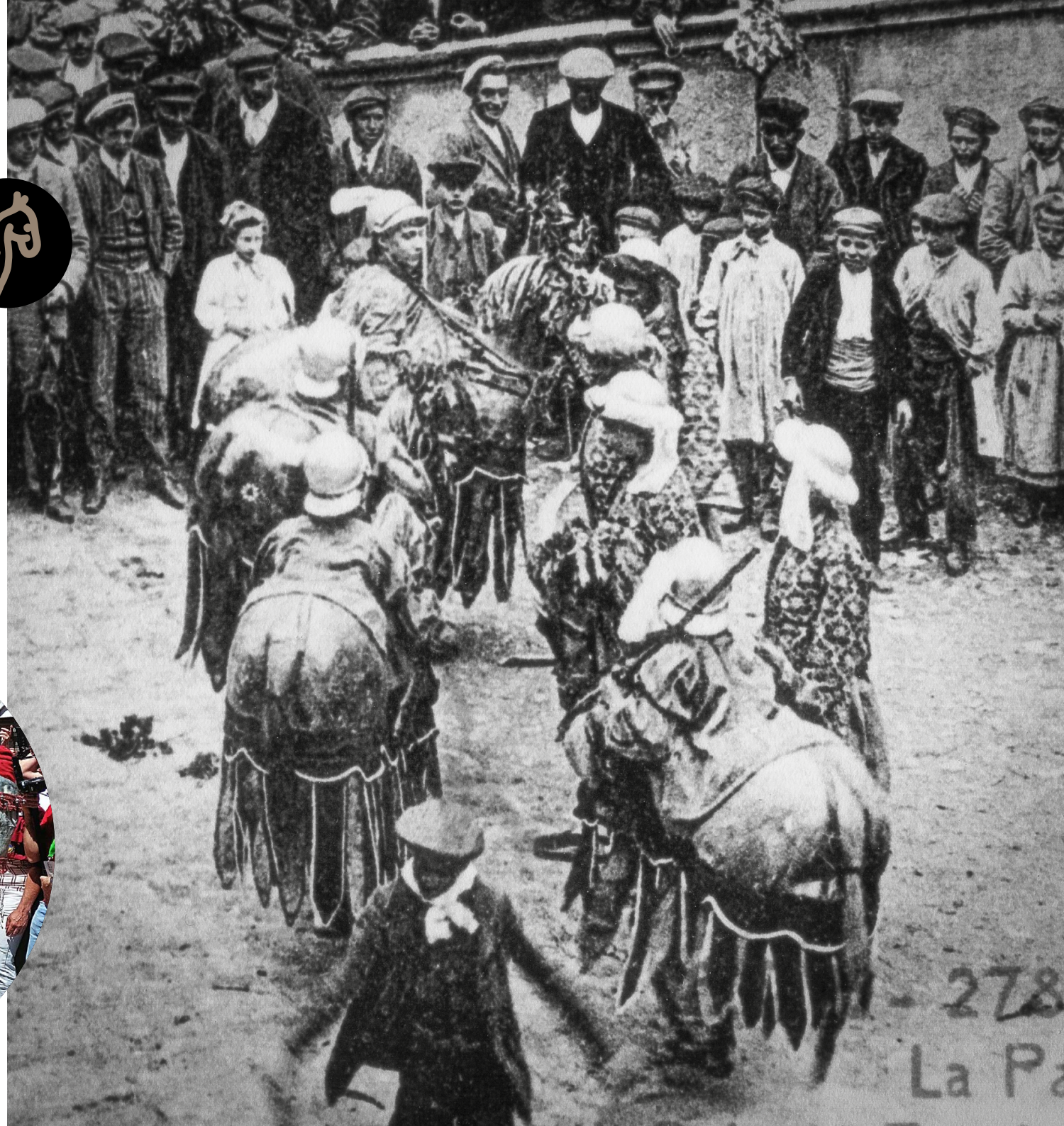
LES COMPARSES

# ELS TURCS I CAVALLETS

Tot i que poden derivar d'antigues representacions paganes de caràcter ramader, actualment representen la lluita secular entre la Creu i la Mitja Lluna.

**Quatre cavallers cristians i quatre turcs a peu simulen una batalla de la qual els primers resulten sempre vencedors.**

La primera referència que en coneixem data també del 1621, per bé que les figures actuals van ser construïdes el 1890. Fou aquell mateix any quan deixaren d'evolucionar al so del Tabal, i van passar a dansar als acords de la música composta per Joaquim Serra i Farriols, el "Quimserra".



LES COMPARSES

# LES MACES

Antigament, juntament amb els Plens, havien format part d'un únic quadre, el dels Diablers. Aquest antic entremès, documentat també des del 1621, **simbolitza l'eterna lluita entre el Bé i el Mal, representada aquí a través de l'escenificació ingènua d'una pugna entre àngels i dimonis.**

Les Maces foren la darrera comparsa a la qual s'incorporà música, composta per Joan Trullàs, l'any 1963. Aquesta música només s'interpreta al salts de lluïment (al migdia). A la nit, les Maces continuen evolucionant, com havia estat sempre, al so del Tabal.



LES COMPARSES

# ELS ÀNGELS

Malgrat trobar-los sempre relacionats amb les Maces pel fet de formar part del mateix quadre escènic, els Àngels tenen compar-sa pròpia. **Actualment prenen part en l'escena dos representants de les forces del Bé: Sant Miquel i un altre Àngel que l'acompanya.**

Els Àngels es troben documentats des del 1621, quan només apareix Sant Miquel. El seu ajudant s'incorporà definitivament a la representació a la primera meitat del segle XIX.



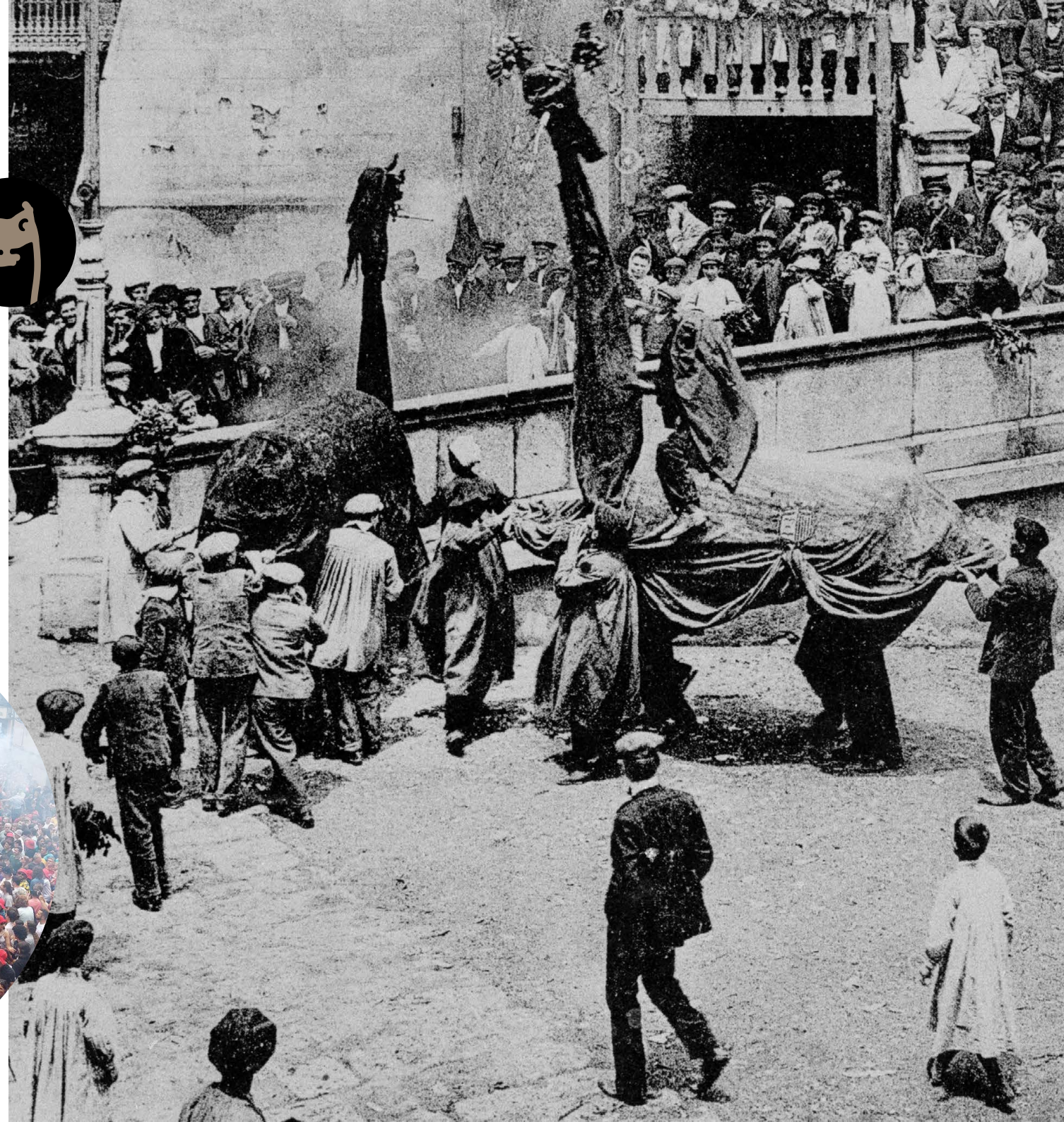
LES COMPARSES

# LES GUITES

Antigament també se l'havia anomenat **Mulassa, Mulafera i Mulaguita**. És un dels elements més antics i singulars de la celebració. És, juntament amb els Plens, **un dels personatges únics** al món, ja que la seva forma arcaica de Mulassa forma part d'un element únic dins el bestiari festiu de l'Estat espanyol i mundial.

Tradicionalment només n'hi havia una, la **Guita Grossa**, de la qual en tenim constància des del 1621. L'any 1890, en ple procés de potenciació de La Patum, s'hi incorporà la **Guita Xica**, coneguda popularment com a Boja.

Les Guites són l'única comparsa de La Patum que continuen saltant exclusivament al so del Tabal.



LES COMPARSES

# L'ÀLIGA

L'any 1756, l'Ajuntament de Berga va decidir incorporar una Àliga a les solemnitats del Corpus i en va encarregar la construcció al fuster Ramon Roca. Podria ser la mateixa, convenientment restaurada i modificada, que figura actualment a La Patum.

**El seu ball és el de major valor coreogràfic de tota la representació i la seva música la més distingida i monumental.**

Aquesta extraordinària partitura presenta moltes semblances amb una dansa típica del Renaixement, que podria tenir el seu origen al segle XVI, per bé que la seva línia melòdica sembla derivar d'un himne gregorià.



LES COMPARSES

# ELS NANS VELLS

La introducció dels Nans a La Patum és força moderna. Els Nans Vells daten del 1853 i foren una donació de Ferran Moragues i Ubach, primer diputat a Corts del districte de Berga, en un moment en què aquests personatges estaven de moda.

**Són quatre figures masculines, amb barret de tres pics i llargues perruques, que ballen i toquen les castanyoles** als acords de melodies populars, les mateixes que dansen els Gegants. Segurament, l'arribada per sorpresa dels Nans Vells a Berga va fer que s'aprofitessin els balls que ja s'interpretaven per fer-los dansar.



LES COMPARSES

# ELS GEGANTS

El primer Gegant el trobem documentat l'any 1622 i la primera parella, des del 1695. La tradició popular, sobretot des del romanticisme, els ha relacionat amb antics cabdills musulmans vençuts.

Actualment **hi ha dues parelles que ballen conjuntament**: els Vells, estrenats el 1866 i que van substituir uns de més antics, i els Nous, construïts l'any 1891. Els seus balls són, majoritàriament, adaptacions de melodies populars catalanes, tot i que els autors berguedans Jaume Sala i mossèn Marià Miró també van compondre Balls de Gegants.



LES COMPARSES

# ELS NANS NOUS

Foren estrenats el 1890 per tal que substituïssin els Nans Vells, que es trobaven en molt mal estat. Sortosament, però, aquests últims es van restaurar i han continuat participant a La Patum fins l'actualitat.

Els Nans Nous **són dues parelles, jove l'una i vella l'altra, que ballen als acords d'una melodia juganera** composta a finals del segle XIX per Joaquim Serra i Fariols, el "Quimserra". Abans, havien dansat diversos ritmes de moda a l'època, com rigodons i americanes.



LES COMPARSES

# ELS PLENS

**Són l'espectacle més gran de La Patum, el seu moment culminant, l'apoteosi de la festa.**

Estan documentats des del 1621 i es creu que deuen el seu nom al fet que van plens de foc. Fins a finals del segle XIX, els Plens evolucionaven únicament al so del Tabal, però des d'aleshores, salten amb la música genial i enardidora que va compondre el "Quimserra".

Quan s'apaguen les llums i comença la música, la plaça esdevé un infern que s'omple de foc amb uns mil fuets cremant alhora.



LES COMPARSES

# EL TIRABOL

És el punt final de La Patum, el moment en què Berga celebra el fet d'haver repetit el seu miracle anual; **la màxima expressió de joia berguedana.**

Hi ballen els Gegants i les Guites barrejats amb tota la gent que omple la plaça al ritme del Tabal i als acords de diferents tonades populars, a excepció d'alguna com els vals-jota 'La Patumaire', obra del músic Lluís Sellart i Espelt, que es van repetint.



LES COMPARSES

# ELS MÚSICS

Són un component fonamental de la festa, sobretot des de finals del segle XIX, quan les diferents melodies es van anar incorporant a La Patum. **Actualment no es concep La Patum sense les músiques** interpretades per la Cobla Pirineu, la Cobla Ciutat de Berga i la Banda de l'Escola Municipal de Música de Berga.



## LA PATUM INFANTIL



**La incorporació de La Patum Infantil a les festes del corpus berguedà ha estat una de les aportacions més significatives que la festa ha tingut durant el segle XX**

El 6 de febrer de 2016 va morir, a l'edat de 92 anys, Joan Rafart i Montraveta, creador de la Patum Infantil, Premi Ciutat de Berga a la Cultura Popular (1994) i Medalla d'Or de la Ciutat (2008).

La Patum Infantil neix al carrer de Pinsania, al barri vell de Berga, quan les filles de Joan Rafart i Montraveta li demanen que els faci un gegant per poder jugar a fer Patum. Ben aviat, però, es van construir més comparses que van començar a córrer pel barri, de manera que, al cap de pocs anys, molta mainada de Berga ja participava en aquella petita Patum. La situació s'oficialitzà l'any 1956, primer any en què aquesta Patum va actuar el Divendres de Corpus.

### **DIVENDRES DE CORPUS, PATUM INFANTIL**

La Patum Infantil se celebra el divendres de Corpus, tot i que l'activitat dels petits berguedans i berguedanes comença molt abans. Els assajos de La Patum Infantil duren dues setmanes, dies en què els infants de la ciutat aprenen els diferents balls de la celebració. És per això que se la considera una "escola de patumaires".

Així, el divendres de Corpus, els nens i les nenes de Berga representen la seva pròpia Patum a la plaça de Sant Pere. Aquesta Patum està formada pels mateixos elements que la representada pels adults, però d'unes dimensions més reduïdes.

Al matí, la Patum Infantil comença amb una passada pels carrers de Berga, i al migdia i a la tarda es fan les representacions de La Patum de lluïment i La Patum completa amb totes les seves comparses: Tabal, Turcs i Cavallets, Maces i Àngels, Guites, Àliga, Nans Vells, Gegants, Nans Nous, Plens i Tirabols.





## ADMINISTRADORS I ADMINISTRADORES 2026

### Els Administradors/es

Els administradors/es són una institució, no exclusivament berguedana, que tenia per missió l'acapte de diners per pagar la festa. Actualment han esdevingut un figura protocol·lària. Són quatre parelles escollides entre els casats durant el darrer any o persones a títol individual agrupades per parelles i que representen els Antics Quatre Barris de la ciutat. La figura dels administradors i administradores compta amb més de 400 anys d'història.

### Feixines o Capdamunt de la Vila (Fonolls)

Oriol Costa Reyes  
Gemma Ballarà Madrid

### Sant Pere (Esclafidors Rebentats)

Alexandre Ramírez Fernandes  
Maria Florencia Sepúlveda Lucero

### Centre o Carrer Major (Esclafidors Embotits)

Albert Peñaranda Riu  
Laura Corralo Polo

### Raval (Ravenisses)

Joan Salas Santandreu  
Sara Costa Puig

# SALTS DE PATUM

(En ordre d'aparició)



12 h  
Patum de  
lluïment

1r



21.30 h

La Patum

Dijous / Diumenge



1r

2n

3r

4t



## LA PATUM EN XIFRES

1621

El primer document en el qual s'esmenten algunes de les comparses de La Patum data de 1621.

X6

Durant els dies de La Patum la població a Berga es multiplica gairebé per 6.

1.010

La plaça de Sant Pere, emplaçament principal de La Patum, fa 1.010 m.

6.008

En un salt de Patum a la plaça hi caben 6.008 persones.

900 i 100

A cada salt de Plens (se'n fan 4 durant tots els dies) es cremen 900 fuets i 100 bengales.

2005

La Patum va ser declarada Patrimoni Oral i Immaterial de la Humanitat per la UNESCO el 25 de novembre de 2005.

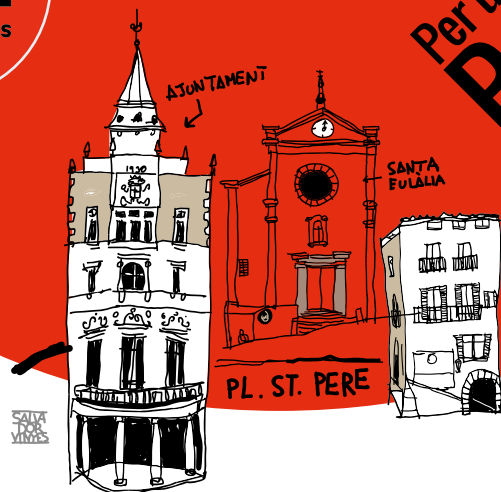
9 h

Una de les Passades/Passacarrers de La Patum pot durar gairebé 9 hores.

# 112

emergències

Per una  
**Patum  
segura**  
a la plaça



**SÍ**  
Per saltar,  
màxim  
2 persones



Roba adient



## INFORMACIÓ I RECOMANACIONS PER A UNA BONA PATUM

### Indumentària

- Cal vestir-se i calçar-se adequadament per protegir-se del foc i les aglomeracions: camisa de màniga llarga, mocador, barret, calçat resistent i ulleres de protecció pels ulls, si s'escau.
- Les motxilles molesten i dificulten el funcionament de la festa. Es recomana no portar-ne a la plaça ni tampoc als passacarrers.

### El salt de Plens

- Posar-te al mig de la plaça posa en risc el salt de Plens: per la seguretat de tots, no ho facis. Un salt de Plens no té res a veure amb alguns correfocs d'altres indrets.
- Deixa lliures totes les entrades i sortides de la plaça i, especialment, quan es demani un ampli corredor des de la pizzeria i sota el Tabal fins a l'Ateneu.
- Volta per tot l'espai de la plaça seguint el sentit contrari de les agulles del rellotge. Cal saltar en grups de dues o tres persones sense formar cadenes ni grups grans.
- Respecta en tot moment el Ple i el seu acompanyant.
- En cas de produir-se un incident, s'encendrà una bengala d'un color diferent a la dels Plens i es parará la música. Si es produeix aquesta circumstància, queda't al lloc on et trobis fins a rebre noves indicacions per megafonia.

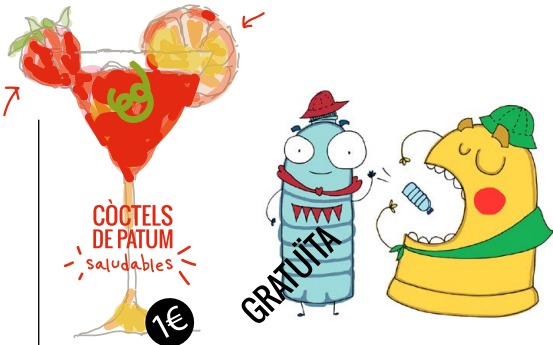
● Els objectes de vidre durant els dies de Patum a Berga suposen un perill per a la seguretat dels que gaudeixen de la festa. Es prohibirà l'accés a la plaça amb objectes o envasos de vidre, plàstic i llaunes.

### Durant la festa

- Si detectes una situació violenta o perillosa, avisa els agents de seguretat més propers o fes ús dels telèfons d'interès.
- Si et veus afectada o afectat per una situació de violència masclista o lgtbifòbica, avisa els agents de seguretat més propers, fes ús dels telèfons d'interès o adreça't al Punt Lila-Vull la nit!



Recorda que  
l'alcohol és una droga més,  
consumeix amb responsabilitat  
i beu aigua regularment



**PUNTS D'INFORMACIÓ I SALUT:  
ESTAND I SERVEI ITINERANT  
DE VETLLADORES I  
EDUCADORES DE CARRER**

**Pl. Viladomat  
(zona fira Patum)**  
Dimecres 3, dijous 4 i  
diumenge 7 de juny:  
de 20:30 a 5 h

**Pl. Cim d'Estela (Barraques)**  
Divendres 5 de juny: de 20:30 a 3:30 h  
Dissabte 6 de juny: de 20:30 a 5 h

**BARRA DE CÒCTELS  
SENSE ALCOHOL I  
PUNT DE DISPENSACIÓ  
DE PATUMAIGUA**

**Pl. Viladomat (zona fira Patum)**  
Dimecres 3, dijous 4, dissabte 6 i diumenge 7 de juny:  
de 20:30 a 5 h  
Divendres 5 de juny: de 20:30 a 3:30 h

**Pl. Cim d'Estela (Barraques)**  
Divendres 5 de juny: de 20:30 a 3:30 h  
Dissabte 6 de juny: de 20:30 a 5 h

**LA PATUM LLIURE DE SEXISME**



# PUNT LILA VULL LA NIT!

És un servei professional d'informació i acompanyament per a la prevenció i detecció de situacions de violència masclista en espais d'oci nocturn, que forma part de la campanya "Vull la Nit! Festes lliures de sexisme a Berga" per donar visibilitat i combatre les violències sexuals.

## HORARIS

### ESTANDS PUNT LILA - VULL LA NIT!

**Pl. Viladomat (zona fira Patum):**  
Dimecres 3, dijous 4, dissabte 6 i diumenge 7 de juny:  
de 20:30 a 5 h  
Divendres 5 de juny: de 20:30 a 3:30 h

**Pl. Cim d'Estela (Barraques)**  
Divendres 5 de juny: de 20:30 a 3:30 h  
Dissabte 6 de juny: de 20:30 a 5 h

**Punt lila itinerant**  
Dimecres 3, dijous 4\*, dissabte 6 i diumenge 7\* de juny:  
de 20:30 a 5 h  
Divendres 5 de juny: de 20:30 a 3:30 h

\*Punt Lila (zona St. Pere i Dr. Saló):  
de 20:30 h fins a la finalització de la Patum





estudi.salvadorrinyes



Ajuntament  
de Berga

Agraïment a  
**Cal Moré**  
per la cessió de l'espai.  
**Placeta Ciutat, 10**  
(Carrer Major)

**Horaris:**  
Dijous 4 de juny: 20:30 - 3 h  
Divendres 5 de juny: 11 - 14 h i 16 - 22 h  
Dissabte 6 de juny: 18:30 - 3 h  
Diumenge 7 de juny: 21:30 - 3 h

**Preus:**  
Cotxets i motxilles 5 €  
Jaquetes, bosses de mà, etc. 3 €



Autora: Mar Guixé

### Ja a la venda

LA BOTIGA DE LA MANELA  
plaça de Sant Pere, 4  
FÍGOLS HOME-DONA  
plaça Viladomat, 1  
LA PATUMAIRE  
passeig de la Pau, 1

Preu 15 €



Tu també fas créixer La Patum  
Samarreta oficial



## Patum accessible

Apropar La Patum de Berga a tothom. Aquest és l'objectiu de l'Ajuntament de Berga i el Consell Comarcal del Berguedà, que en els últims anys han treballat conjuntament per implementar mesures per millorar l'accessibilitat en diversos àmbits de la festa.

2024

### Bucle magnètic i motxilles vibratòries

**Actes:** Patum de lluïment de dijous de Corpus i concerts de dissabte de les Barraques de La Patum.

Les persones sordes o amb baixa audició que porten audiòfon o implant coclear poden gaudir de les músiques de la festa. Les motxilles es connecten a un sistema de transmissió d'àudio i vibren al ritme de la música permetent a la persona experimentar-la d'una manera més tangible i sensorial. El bucle magnètic fa arribar el so directament a l'implant coclear o a l'audiòfon (en posició T) eliminant el soroll ambient i millorant l'escolta.

### Llengua de signes catalana

**Actes:** Patum de la Fundació La Llar (dimarts) i Patum de lluïment de diumenge de Corpus.

Les retransmissions en directe de la Televisió del Berguedà incorporaran un intèrpret de llengua de signes catalana. D'aquesta manera, les persones sordes poden llegir els comentaris de la celebració dels dos actes esmentats.

2023

### Bucle magnètic i motxilles vibratòries

**Acte:** XXV Concert del Memorial Ricard Cuadra. MUTAPATUM.

### Llengua de signes catalana

**Acte:** Patum de la Fundació La Llar (dimarts).

### Patum de la Fundació La Llar

És una Patum feta per persones amb diversitat funcional. Una iniciativa que vetlla per la cultura popular adaptada, garantint la participació i el gaudi de l'experiència de les persones implicades. Aquesta Patum es feia al pati de l'Escola Santa Maria de Queralt, però l'any 2023 es va traslladar a la plaça de Sant Pere, amb motiu del 50è aniversari de la fundació. L'entitat i l'Ajuntament de Berga han acordat que La Patum de La Llar es quedi a la plaça en les pròximes edicions de la festa.



2022

### Accessibilitat visual

Des del 2022 es va incorporar una mesura per acostar el programa de mà de les festes de la Patum a **persones amb baixa visió** i es va fer un **programa amb lletra gran i contrastada amb el fons**. D'aquesta manera es facilita la lectura del programa per aquest col·lectiu perquè s'informin de tots els actes que hi ha durant la festa de La Patum.

2014

### Braille

El programa de mà de La Patum es va editar per primera vegada en Braille, el sistema universal tàctil de lectura i escriptura per a persones amb greus deficiències visuals. La iniciativa compta amb la col·laboració de la fundació ONCE, que s'encarrega de traduir el programa cada any.

2008

### Mobilitat reduïda

La Patum accessible és un espai habilitat a les escales de La Berruga de la plaça de Sant Pere perquè les persones amb mobilitat reduïda i altres diversitats funcionals gaudeixin de La Patum, des de l'emplaçament on transcorren els actes principals del Corpus berguedà.



# REONEIXEMENTS I PREMIS

## 2005 PATRIMONI CULTURAL IMMATERIAL

El 25 de novembre de 2005, un jurat internacional reunit a la seu de la UNESCO a París feia pública la llista de formes d'expressió cultural que esdevenien Obres Mestres del Patrimoni Oral i Immaterial de la Humanitat. Entre les escollides hi figurava La Patum de Berga, **primera manifestació popular que obtenia aquest reconeixement a Catalunya** i segona en tot l'Estat espanyol després del Misteri d'Elx.



## 2009 FESTA PATRIMONIAL D'INTERÈS NACIONAL

La Patum declarada com a **Festa Patrimonial d'Interès Nacional** per la Generalitat de Catalunya.

## 2024 Q DE FESTA!

**La Patum rep el distintiu de qualitat en oci nocturn 'Q de Festa!'** que atorga l'Agència de Salut Pública de Catalunya. El distintiu reconeix les festes majors, discoteques, festivals i festes universitàries que disposen de serveis que garanteixen la salut i el benestar de les persones.

## 2024 PREMI DE COMUNICACIÓ LOCAL

L'Ajuntament de Berga rep el **premi a la millor iniciativa comunicativa d'un ens local de la província** en la 37a edició dels Premis de Comunicació Local de la Diputació de Barcelona. El consistori va presentar una campanya de comunicació de cohesió ciutadana, creació de comunitat i transmissió de valors basada en el concepte de 'La Patum tot l'any'.



# TECNÍBER

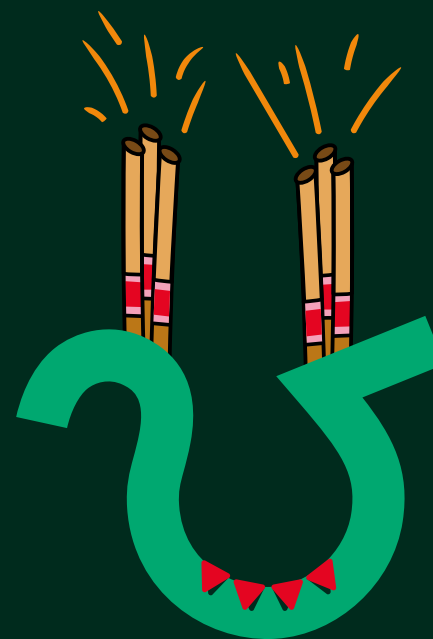
Empresa col·laboradora  
autoritzada per endesa



somvera.cat

# vera

Fibra i mòbil de veritat



## Bona Patum 2026!

#VeraésPatumaire



**112**  
**emergències**



[www.lapatum.cat](http://www.lapatum.cat)